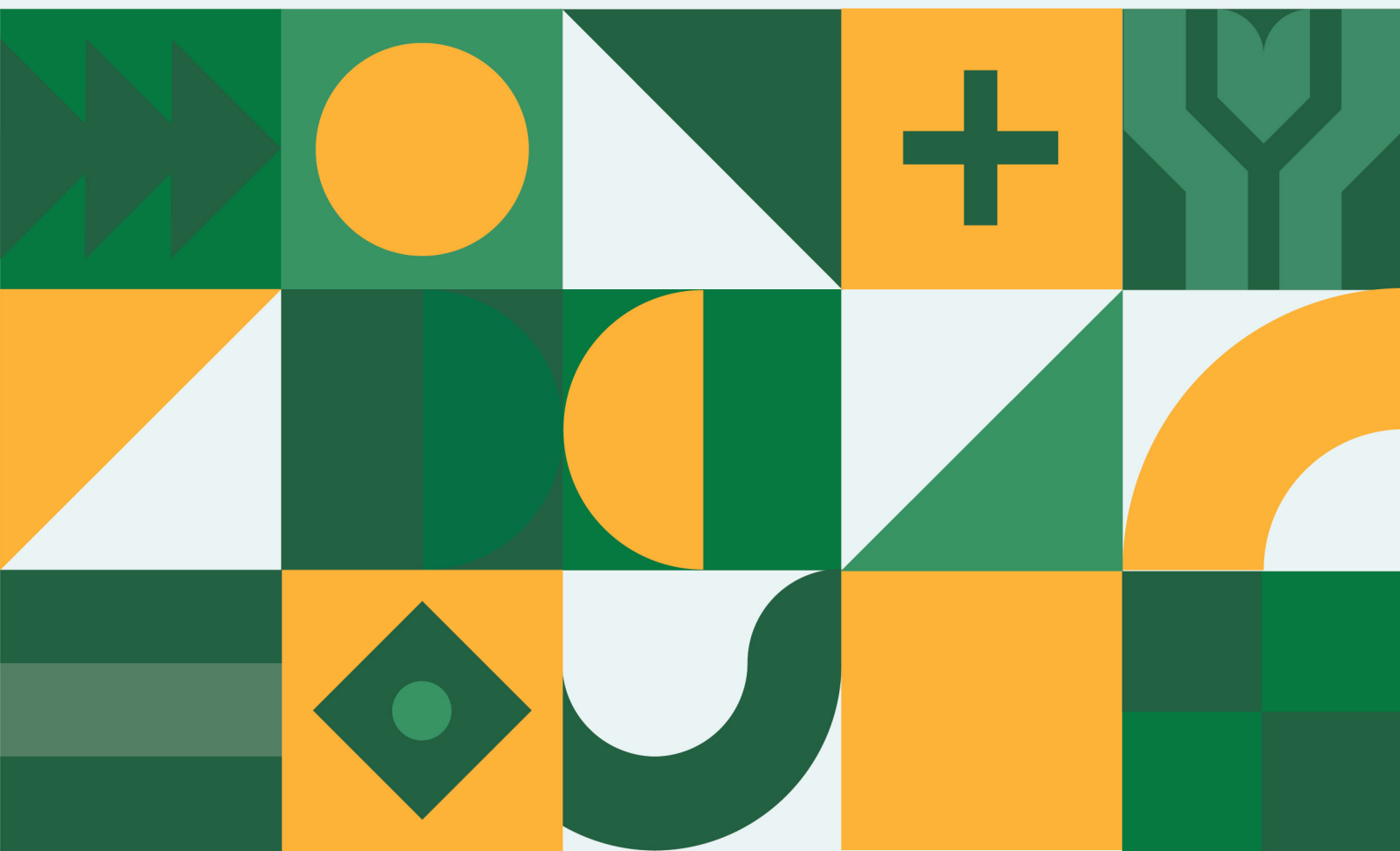


# Guia Orientador do(a) Estudante

Curso de Licenciatura em Enfermagem



# Índice

## Mensagem da Presidente

### 1. Órgãos da ESEL

### 2. Curso de Enfermagem

2.1 Coordenação de Curso

2.2 Estrutura Curricular

### 3. Fardamento do Estudante

### 4. Serviços/Gabinetes/Recursos Educativos

4.1 Núcleo de Gestão Académica

4.2 Núcleo de Apoio à Docência

4.3 Núcleo de Audiovisuais e Multimédia

4.4 Centro de Documentação e Biblioteca

4.5 Gabinete de Comunicação e Imagem

4.6 Gabinete de Formação e Desenvolvimento Profissional

4.7 Gabinete de Relações Internacionais e Mobilidade

4.8 Gabinete de Voluntariado e Cidadania

4.9 Comissão Técnica dos Laboratórios de Práticas de Enfermagem

4.10 Núcleo de Apoio Informático

4.11 Núcleo de Ação Social

4.12 Núcleo de Residência

4.13 Gabinete de Apoio Psicopedagógico

4.14 Comissão para a Igualdade de Género

4.15 Eco-Escola

4.16 Centro de Investigação, Inovação e Desenvolvimento em Enfermagem de Lisboa

### 5. Refeitório e Bar

### 6. Associação de Estudantes da ESEL

### 7. Outras Informações

05

06

09

09

10

13

14

14

14

17

17

18

18

18

20

20

23

24

24

26

26

27

29

30

31

32





## Caros e caras estudantes, sejam muito bem-vindos/as à ESEL!

A entrada no ensino superior representa uma nova etapa da vossa vida, pelo que, em nome da comunidade ESEL, reitero que nos associamos ao projeto académico que hoje iniciam.

Na ESEL irão encontrar uma comunidade académica que todos os dias trabalha para que possam usufruir da melhor formação humana, técnica e científica.

Os valores ESEL são: a responsabilidade, a ética, a liberdade intelectual, a inovação e a excelência, a cooperação, a abertura e a cidadania.

O nosso lema, “Somos ESEL”, significa que queremos que se sintam parte desta comunidade, e por isso desejamos que adotem estes valores e se integrem na vida académica por meio da participação, envolvimento e solidariedade.

A nossa missão é ser um centro de criação, desenvolvimento, transmissão e difusão de cultura e ciência de enfermagem, que visa a excelência e a inovação. Neste desígnio estamos comprometidos em formar profissionais de elevado nível de qualificação. Existimos para qualificar profissionais de enfermagem e desenvolver investigação que melhore a prestação de cuidados e influencie positivamente a saúde das pessoas e comunidades.

Formamos ao nível do 1º Ciclo – licenciatura; 2º Ciclo – mestrado; e 3º Ciclo – doutoramento (este último em parceria com a Universidade de Lisboa).

Uma nota para referir que estão numa das instituições de ensino de enfermagem mais prestigiadas do país e reconhecida internacionalmente. Todos os anos temos uma grande procura por parte dos/as candidatos/as e, nomeadamente, na licenciatura este número excede largamente as vagas colocadas a concurso. Pelo exposto, considerem-se eleitos/as dentro de um universo que gostaria de estar no vosso lugar. Aproveitem esta oportunidade!

### O QUE PODEM ESPERAR DA ESEL

- Um corpo docente composto por pessoas competentes e qualificadas que procuram na investigação e experiência o fundamento para as matérias que lecionam;
- Pessoal técnico e administrativo constituído por um grupo de pessoas com saberes em áreas muito diversas, absolutamente essenciais para a vida académica. Os/As assistentes operacionais, assistentes técnicos, técnicos superiores e dirigentes dos serviços trabalham diariamente para assegurar todos os processos que suportam a instituição;
- Um conjunto de serviços de apoio aos/as estudantes, entre eles: Serviços académicos; Ação Social; Biblioteca;
- O Centro de Investigação, Inovação e Desenvolvimento em Enfermagem de Lisboa (CIDNUR) que também está empenhado em vos envolver em projetos de investigação. Certamente, surgirão muitas oportunidades para, desde a formação inicial, desenvolverem competências de investigação;
- Uma residência de estudantes;
- Diferentes gabinetes de ação e apoio, entre os quais: Gabinete de Voluntariado e Cidadania - GaVC; Gabinete de Empreendedorismo e Inovação da ESEL - GEI-ESEL; Gabinete de Relações Internacionais e Mobilidade - GRIM; Gabinete de Apoio Psicopedagógico - GAPE; Gabinete Alumni; Comissão para a Igualdade de Género;
- Um campus que privilegia a relação mais amigável com a natureza.

### O QUE ESPERAMOS DE VÓS

- Pessoas curiosas e interessadas em aprender;
  - Pessoas solidárias e que se envolvam na vida da escola;
  - Pessoas respeitadoras e cordiais nas relações interpessoais;
  - Pessoas zelosas do espaço físico, material e ambiente natural;
  - Pessoas que contribuam construtivamente para sermos melhor ESEL.
- Contamos com a vossa vontade e orgulho em fazer parte desta comunidade. Contem com o nosso ânimo e empenho para vos receber como estudantes da ESEL e contribuir para a vossa formação pessoal e profissional.
- Juntos Somos ESEL!

**A Presidente da ESEL**  
**Patrícia Silva Pereira**

[secretariadoccd@esel.pt](mailto:secretariadoccd@esel.pt)

## Conselho Geral

## Presidência ESEL

## Conselho de Gestão

## Conselho Técnico-Científico

## Conselho Pedagógico

## Provedor do Estudante

### Mensagem da Presidente do Conselho Técnico-Científico

Caros e caras estudantes,  
Sejam bem-vindos à Escola Superior de Enfermagem de Lisboa!  
O Conselho Técnico-Científico da ESEL dá-vos os parabéns pela entrada num novo ciclo de formação. Congratulamo-nos por terem escolhido a ESEL. É uma Instituição de Ensino Superior com uma larga história, mais de um século de formação graduada de enfermeiros/as. E, mais recentemente, de formação pós-graduada, nomeadamente o 2º Ciclo de Estudos (Mestrados em várias áreas de — especialização) e o 3º Ciclo de Estudos (Doutoramento em Enfermagem), para além de disponibilizarmos diversos cursos de pós-graduação.  
A escolha da ESEL tem implícita a vossa adesão aos princípios que norteiam a formação e ao perfil de competências do licenciado em enfermagem que definimos. Esperam-vos grandes desafios face às problemáticas de saúde das Pessoas, cada vez mais complexas, às vulnerabilidades individuais e coletivas, bem como às novas situações de risco num mundo em permanente mudança, que exigem do profissional de saúde, e nomeadamente do/a enfermeiro/a, um vasto conjunto de saberes e uma enorme responsabilidade e dedicação.  
Iniciam agora o 1º Ciclo de Estudos, um percurso de 4 anos, de grande exigência e rigor, numa Escola que preza valores como a autonomia, a liberdade, a responsabilidade e a excelência.  
Desejamos os maiores sucessos neste novo percurso académico.  
Que a vossa passagem na ESEL se constitua como uma fase importante e gratificante do Vosso processo de desenvolvimento e do Vosso projeto de vida.

**Maria da Graça Vinagre da Graça**  
[ctcsecretariado@esel.pt](mailto:ctcsecretariado@esel.pt)



### Mensagem do Presidente do Conselho Pedagógico

Caros (as) Estudantes  
O CP vem dar-vos os parabéns pelo ingresso num novo ciclo académico e as boas-vindas a esta instituição. É o início de um novo caminho, exigente, mas também aliciante, em que contamos com o vosso esforço, certamente apoiados pelas vossas famílias. O CP enquanto órgão paritário, e no âmbito das suas competências, procurará contribuir para que cada um se sinta único e orgulhoso de pertencer à ESEL. Com certeza tomaram conhecimento do enorme legado que a história da ESEL tem no ensino da enfermagem. Esse facto responsabiliza-nos por fazer corresponder à grandeza do passado, o prestígio do presente e do futuro, indo ao encontro das vossas expectativas enquanto jovens que optaram por estudar enfermagem.  
Queremos que se sintam parte integrante e que contribuam para esta comunidade, mesmo em atividades que vão para além da sala de aula, nomeadamente através do envolvimento nos diversos órgãos e projetos existentes na ESEL.  
De acordo com as suas competências (plasmadas no regulamento do CP), o CP, promove iniciativas que visam a inovação pedagógica e a garantia da qualidade do ensino na ESEL.  
Uma palavra de incentivo também para os/as estudantes com estatuto especial. O CP reconhece o vosso esforço acrescido e estamos certos de que, entre todos, vamos encontrar as condições necessárias para o sucesso.  
Temos um plano de estudos desafiante, que, sem limites do conhecimento, se apresenta intrincado por diferentes disciplinas, calculadas para o vosso êxito. Contem com um ensino de qualidade, vivo e exigente, que vos conduza à compreensão da pessoa num todo singular.  
Sejam bem-vindos!

**José Manuel Tatá Falé**  
[conselhopedagogico@esel.pt](mailto:conselhopedagogico@esel.pt)



### Mensagem da Provedora do/a Estudante

Caros (as) estudantes,  
Sejam bem-vindos à Escola Superior de Enfermagem de Lisboa.

Na qualidade de provedora do estudante desejo as maiores felicidades no percurso formativo que escolheram e que agora iniciam.  
Numa breve referência a este órgão importa realçar que é um órgão independente, sem poder decisório, que tem por função a defesa e a promoção dos direitos e dos interesses dos/as estudantes no âmbito da Escola Superior de Enfermagem de Lisboa (ESEL).  
Como podem ler no regulamento, o provedor tem como competências, entre outras, apreciar as queixas e reclamações dos/as estudantes e dirigir aos órgãos da ESEL ou aos Serviços de Ação Social as recomendações que entender necessárias.

Reforço os desejos de sucesso académico!

**Maria Alice dos Santos Curado**  
[provedorduestudante@esel.pt](mailto:provedorduestudante@esel.pt)



## 2. Curso de Enfermagem

O Curso de Enfermagem – grau de licenciado da Escola Superior de Enfermagem de Lisboa confere uma formação científica, técnica, humana e cultural, da mais elevada qualidade, no âmbito da prestação, investigação e gestão de cuidados de enfermagem gerais à pessoa ao longo do seu ciclo de vida, à família, grupos e comunidade, atendendo aos diferentes níveis de prevenção.

Os/As estudantes que concluírem o Curso de Enfermagem estão habilitados/as a prestar cuidados gerais de enfermagem ao indivíduo, família e comunidade, podendo vir a desenvolver a sua atividade profissional no setor público e privado (Centros de Saúde, Hospitais, Clínicas, Empresas, Escolas, Centros de Idosos/Lares entre outros) e ainda em regime de exercício liberal.

### 2.1 Coordenação de Curso



#### Coordenadora do 1º Ano

Professora Doutora Patrícia Alves  
[palves@esel.pt](mailto:palves@esel.pt)



#### Coordenadora do 2º Ano

Professora Doutora Fátima Frade  
[fatima.frade@esel.pt](mailto:fatima.frade@esel.pt)



#### Coordenadora do Curso de Licenciatura

Professora Doutora Anabela Mendes  
[anabelapmendes@esel.pt](mailto:anabelapmendes@esel.pt)



#### Coordenadora do 3º Ano

Professora Cláudia Bacatum  
[claudia.bacatum@esel.pt](mailto:claudia.bacatum@esel.pt)



#### Coordenadora do 4º Ano

Professora Doutora Sandra Neves  
[sandraneves@esel.pt](mailto:sandraneves@esel.pt)

A Coordenadora do 1º ciclo de estudos (Curso de Enfermagem) tem a responsabilidade de, em articulação com os órgãos e coordenadores das áreas científicas, garantir a qualidade científica e pedagógica do programa global deste ciclo de estudos.

Esta coordenação, que incide sobre os diferentes anos do curso é assegurada pela articulação com os Coordenadores de cada um dos anos.

**Coordenação do 1º ciclo**

Contacto: [coordenacao1Ciclo@esel.pt](mailto:coordenacao1Ciclo@esel.pt)

**Secretariado da coordenação de ciclo**

Contacto: [secretariado.coordenacoesciclo@esel.pt](mailto:secretariado.coordenacoesciclo@esel.pt)

## 2.2 Estrutura Curricular

O Curso de Enfermagem (CE) da ESEL constitui o 1º ciclo de formação em enfermagem, conferindo o grau de licenciado. As unidades curriculares (UC) são semestrais, caracterizando-se, de acordo com o estatuto de inscrição, como obrigatórias e de opção.

As atividades letivas decorrem do definido no [Calendário Escolar 2024/2025](#).

De acordo com o [Plano de estudos](#) em vigor o curso tem a duração de 4 anos letivos, organizados em 8 semestres curriculares, com total de 240 ECTS distribuídos igualmente pelos semestres (30 ECTS por semestre) e cada ano curricular tem 40 semanas letivas anuais.

UNIDADES CURRICULARES DO PLANO DE ESTUDOS							
1º ANO		2º ANO		3º ANO		4º ANO	
1º SEMESTRE	2º SEMESTRE	1º SEMESTRE	2º SEMESTRE	1º SEMESTRE	2º SEMESTRE	1º SEMESTRE	2º SEMESTRE
Anatomia e fisiologia humana	Ética e deontologia	Apreciação em enfermagem	Processo de tomada de decisão em enfermagem	ENSINO CLÍNICO Apreciação à Tomada de Decisão em Enfermagem	ENSINO CLÍNICO Apreciação à Intervenção de Enfermagem	ENSINO CLÍNICO Cuidar de Clientes com Vulnerabilidade Acrescida e Famílias em Transição	ENSINO CLÍNICO Processo de Cuidados de Enfermagem Numa Área Opcional
Psicologia	Semiologia e patologia.	Ajuda na manutenção de vida	Intervenção de enfermagem ao cliente com doença aguda e/u crónica				
Antropologia e sociologia	Relação e comunicação em enfermagem	Educação para a saúde	Intervenção de enfermagem à família em processo de transição				
Microbiologia e parasitologia	Farmacologia e terapêutica medicamentosa	Gestão e organização dos cuidados de enfermagem	Intervenção ao cliente com vulnerabilidade acrescida				
História e epistemologia de enfermagem	Investigação	Saúde pública	Intervenção ao cliente com vulnerabilidade acrescida				
Aprender ao longo da vida		Opção	Formação e desenvolvimento profissional				

Todas as unidades curriculares que integram o plano de estudos são de realização obrigatória e sujeitas a avaliação, de acordo com o [Regulamento de frequência, avaliação, precedência, prescrição e transição de ano CLE](#). A avaliação pode realizar-se através das seguintes modalidades: Avaliação contínua; Avaliação periódica; Avaliação por exame final.

Informação que consta nos Guias das UC e no [Calendário de Exames](#).

Ao longo dos anos curriculares a aprendizagem desenvolve-se de forma que o/a licenciado/a em enfermagem da ESEL corresponda ao perfil de profissional definido pelo Quadro Europeu de Qualificações (QE, 2008), quer esteja inserido num sistema de saúde nacional, a nível internacional, em regime de trabalho contratualizado ou em regime liberal.

Como enfermeiro/a de cuidados gerais, o/a licenciado/a da ESEL definir-se-á por saber refletir, raciocinar e agir centrado no cliente - pessoa, família e outros grupos, antecipando e respondendo às situações de cuidados decorrentes das várias transições da vida. As competências específicas e transversais desenvolvidas ao longo do curso permitir-lhe-ão pausar a sua atuação pelos valores humanistas da profissão, por saber mobilizar o conhecimento científico atualizado, de uma forma esclarecida e ética, espelhando na sua prática profissional uma qualidade de cuidados elevada. Este conhecimento implica domínio e compreensão crítica de teorias e princípios que o/a tornam apto/a a revelar mestria e inovação na resolução dos problemas complexos na área de intervenção da Enfermagem. Tais conhecimentos e aptidões permitir-lhe-ão ainda desenvolver capacidades de formação, liderança e gestão de projetos, assumindo a responsabilidade da tomada de decisão em contextos de trabalho caracterizados pela complexidade e imprevisibilidade.

cionar ao/à estudante conhecimentos globais que irão sendo mobilizados ao longo do curso, assim como reforçar a tomada de consciência de si numa lógica de autoconhecimento e dar início a um processo de aprendizagem na construção de um referencial de enfermagem.

A segunda fase do curso (dois anos seguintes) decorre maioritariamente em contextos de prática profissional. Nela se pretende que o/a estudante aprenda a complexidade do cuidado de enfermagem assumindo progressivamente uma responsabilização e competência de participação crescente nos processos de tomada de decisão. Para que tal aconteça é expectável que este/a aprenda a mobilizar os conhecimentos e os recursos necessários ao agir profissional, tendo em consideração a imagem que vai construindo de si próprio/a e da enfermagem.

Para tal, a ESEL assume como referência as orientações do Processo de Bolonha que preconizam um ensino centrado no/a estudante e no desenvolvimento de competências. Assim, numa primeira fase do curso (primeiros dois anos), que decorre sobretudo em contexto escolar, pretende-se propor-



## 3. Fardamento do/a Estudante

O fardamento ou uso de uniforme acompanhou os processos de consolidação da enfermagem como profissão, tendo a farda uma função de proteção, mas, simultaneamente, é símbolo social relevante para a identificação do grupo profissional e do seu papel social (Ordem dos Enfermeiros, 2009).

Os elementos cujas designações estão abrangidas na noção "fardamento" são: túnica, calça, casaco tipo polar e sapatos. Faz ainda parte deste, a bata aberta (mais informação disponível em: [www.esel.pt/node/6773](http://www.esel.pt/node/6773)).

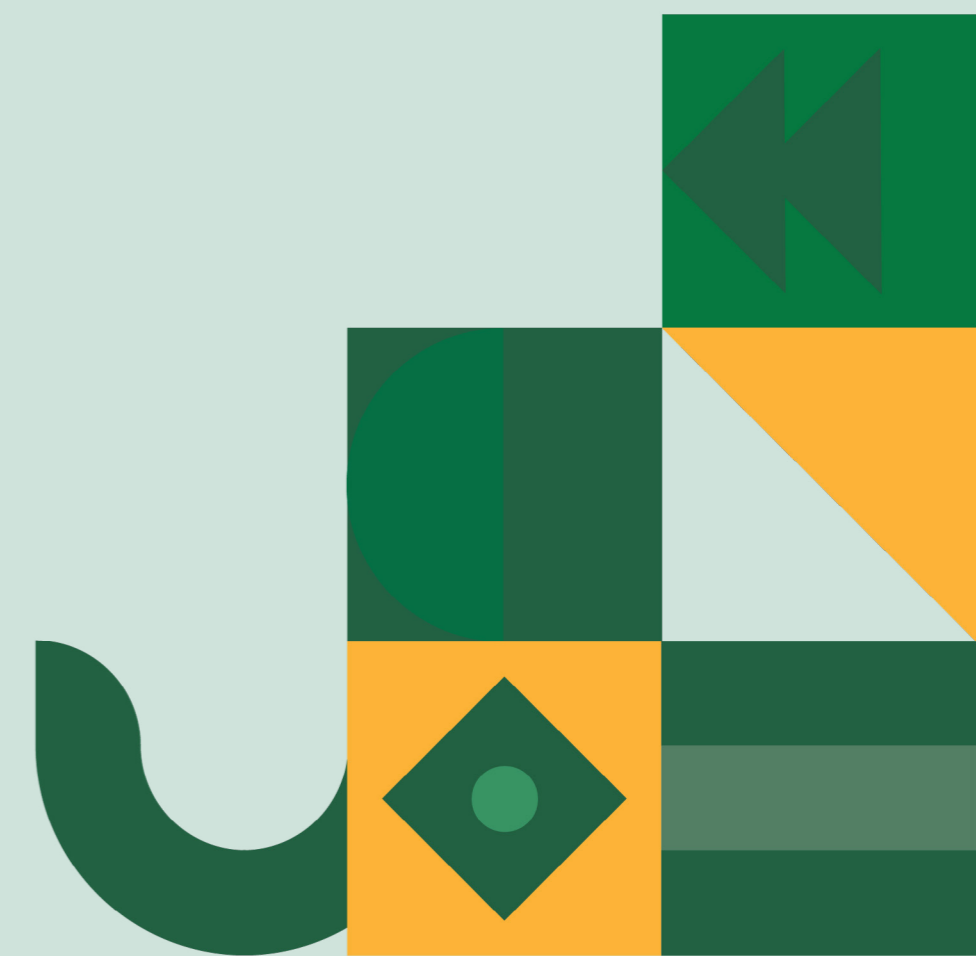
O fardamento deve ser usado, exclusivamente, no espaço físico onde é desenvolvida a experiência clínica que determina a sua utilização (nomeadamente em Ensino Clínico nos diferentes contextos de saúde/doença: Hospitais, Centros de Saúde, Empresas, Clínicas, Centros de Idosos/Lares ou na casa das pessoas), sendo o seu uso de carácter obrigatório, não obstante poderem existir exceções decorrentes da especificidade de contextos particulares. Deve acompanhar o fardamento, e é de uso também obrigatório, o cartão de identificação de estudante da ESEL, com foto, nome, número de estudante e curso.

A aquisição do fardamento é da responsabilidade de cada estudante, cabendo-lhe a articulação direta com a empresa fornecedora (Copitraje - loja Campo Grande) nas seguintes datas:

- 1º semestre - 1º ano (1 a 15 de novembro) - encomenda da bata aberta;

- 2º semestre - 2º ano (4 de março a 12 abril) - encomenda de túnicas, calças, casaco tipo polar e sapatos.

Em caso de alguma dúvida ou necessidade de esclarecimento sobre fardamento as/os estudantes podem contactar por email para: [secretariadogaci@esel.pt](mailto:secretariadogaci@esel.pt)



## 4. Serviços/Gabinetes/Recursos Educativos

### 4.1 Núcleo de Gestão Académica

O **Núcleo de Gestão Académica (NGA)** é responsável pela gestão, organização e prestação de serviços, desde a matrícula à certificação, de toda a formação ministrada na ESEL, procurando oferecer um serviço de excelência e inovador.

Dos serviços prestados, incluem-se os atos académicos desenvolvidos no âmbito do percurso estudantil, da candidatura à emissão do diploma, passando pela matrícula, emissão de certidões e declarações, alteração da modalidade de avaliação, relevação de faltas, atribuição de estatutos especiais, inscrição em exames de época especial, inscrição em unidades curriculares isoladas, lançamento de creditações, reconhecimento de graus e diplomas estrangeiros.

Das competências do NGA salientam-se o atendimento ao público presencial e à distância, via telefone ou videochamada, gestão de correspondência eletrónica com os/as estudantes e com o exterior, elaboração de estatísticas, organização e atualização do arquivo dos processos individuais dos/das estudantes.

#### **Atendimento Presencial**

Terças-feiras das 10h00 às 12h00  
Quintas-feiras das 14h00 às 16h00

#### **Atendimento por videochamada via plataforma TEAMS**

Quartas-feiras das 14h00 às 16h00  
Sextas-feiras das 10h00 às 12h00

Agendamento prévio através da [plataforma Booking](#). Deve utilizar o e-mail institucional [username@esel.pt](mailto:username@esel.pt), dado que não é possível efetuar agendamentos através do correio eletrónico pessoal.

#### **Atendimento telefónico (21 791 34 00):**

Terça-feira a Quinta-feira das 10h00 às 12h30 e das 14h00 às 16h00  
Sexta-feira das 10h00 às 12h00

**Contacto eletrónico:** [academica@esel.pt](mailto:academica@esel.pt)

#### **Diretora de Serviços de Gestão Académica e Formação:**

Dra. Alexandra Tavares de Moura

**Coordenação:** Dra. Cátia Vale

### 4.2 Núcleo de Apoio à Docência

O **Núcleo de Apoio à Docência (NAD)** é responsável pela gestão e organização de horários, processos relativos aos ensinamentos clínicos/estágios e seguro escolar.

No âmbito do seguro escolar, em caso de sinistro /o/a estudante deve dirigir-se à Área reservada e em seguro escolar retirar a participação, bem como, consultar o fluxograma, devendo posteriormente remeter a participação no prazo de 5 dias úteis para o Núcleo de Apoio à Docência ([apoiodocencia1ciclo@esel.pt](mailto:apoiodocencia1ciclo@esel.pt)).

Atendimento presencial: De segunda a sexta-feira das 09h00 às 12h30 e das 13h30 às 17h00, mediante marcação prévia.

#### **Atendimento telefónico e via Teams**

Segundas-feiras das 14h00 às 17h00  
Terça-feira a Sexta-feira das 09h00 às 12h30 e das 14h00 às 17h00

Poderá entrar em contacto com Núcleo de Apoio à Docência através do endereço eletrónico: [apoiodocencia1ciclo@esel.pt](mailto:apoiodocencia1ciclo@esel.pt) ou via telefone: **21 791 34 00**.

#### **Diretora de Serviços de Gestão Académica e Formação:**

Dra. Alexandra Tavares de Moura





## 4.3 Núcleo de Audiovisuais e Multimédia

O **Núcleo de Audiovisuais e Multimédia** tem como objetivo fornecer o apoio criativo e audiovisual, bem como a manutenção de todo o equipamento técnico.

**Responsável:** Dr. António Coucelo - Chefe de Divisão

**Contacto:** [arcoucelo@esel.pt](mailto:arcoucelo@esel.pt)

## 4.4 Centro de Documentação e Biblioteca

O **Centro de Documentação e Biblioteca (CDB)** da ESEL, especializado na área da ciência de enfermagem, ciências da saúde e ciências sociais e humanas, tem como objetivo apoiar todos os setores de atividade da ESEL, facultando, nas melhores condições de utilização, os recursos bibliográficos necessários ao desempenho das funções de ensino, investigação, formação ao longo da vida e extensão cultural.

O CDB é composto por duas unidades físicas, uma no Pólo AR e outra no Pólo CG e presta atendimento presencial, via telefone e e-mail.

### Horário:

- **Período letivo:** 9:00 às 18:45

- **Período de pausas letivas:** 9:00 às 13:00 e 14:00 às 17:00

**Contacto institucional:** [cdoc@esel.pt](mailto:cdoc@esel.pt)

**Diretora de Serviços da Direção de Gestão Académica e Formação:** Dra. Alexandra Tavares de Moura

**Coordenação:** Dra. Isabel Teles

Recursos Informativos - O CDB disponibiliza uma vasta e atualizada coleção de recursos impressos e digitais, centrados nas seguintes temáticas: enfermagem e suas especialidades; saúde, medicina e farmacologia; investigação; educação; e ciências sociais e humanas.

Os recursos impressos são, sobretudo, livros e algumas publicações periódicas, referenciados no Catálogo Bibliográfico da ESEL. Os recursos digitais distribuem-se por diferentes bases de dados, assinadas (apenas acessíveis na intranet) ou em livre acesso, revistas em acesso restrito e em acesso aberto, e e-books.

### Bases de Dados, Agregadores de Recursos e Ferramentas de Análise

Incluem-se aqui os recursos assinados pelo CDB acessíveis na Intranet e o Catálogo Bibliográfico e o Repositório RESEL acessíveis em livre acesso.

### Serviços

O CDB disponibiliza os seguintes serviços:

- Empréstimo (presencial, domiciliar e interbibliotecas);
- Referência e Pesquisa – traduz-se no apoio aos utilizadores na realização de pesquisas e recuperação de documentos. Este serviço é prestado presencialmente e/ou através do e-mail [referencia@esel.pt](mailto:referencia@esel.pt);
- Formação de utilizadores – procura promover a autonomia na utilização dos recursos digitais disponíveis no CDB. Oferece as seguintes formações:
  - Scopus e Web of Science: recursos e funcionalidades;
  - EBSCO Discovery Service (EDS) e B-On;
  - Referências e Citações Bibliográficas – APA 7ª Ed.;
  - Introdução ao Mendeley – software de gestão de referências bibliográficas;
  - Catálogo Bibliográfico do CDB da ESEL;
  - RESEL - Repositório Digital.

As ações de formação destinam-se apenas à comunidade académica da ESEL, orientam-se por um calendário definido anualmente e são em formato e-learning. A oferta formativa é dinâmica e acompanha as necessidades manifestadas pelos/as utilizadores/as e a inclusão de novos recursos digitais.

## 4.5 Gabinete de Comunicação e Imagem

O **GaCI** pretende criar, aprofundar e difundir a identidade ESEL, projetando-a externamente numa imagem de prestígio e qualidade, associada a um perfil académico, científico e cultural.

O GaCI tem como missão fazer a gestão de toda a comunicação da ESEL em coerência com a imagem da escola, nomeadamente, o desenvolvimento/reformulação das ferramentas de comunicação existentes; a gestão, tratamento e difusão dos conteúdos informativos produzidos; a uniformização de imagem da ESEL em todos os dispositivos da sua responsabilidade e na identificação dos seus profissionais, garantindo o cumprimento das regras de utilização dos seus símbolos; e a participação em eventos de divulgação da ESEL e da sua atividade e oferta formativa. Tem a seu cargo a gestão do site institucional e das redes Facebook e Instagram.

## 4.6 Gabinete de Formação e Desenvolvimento Profissional

O **GaFDP** tem como finalidade organizar, desenvolver e avaliar dispositivos de formação, direcionados aos/às profissionais docentes, não docentes e comunidade, que correspondam simultaneamente aos interesses pessoais, às exigências do exercício profissional, às necessidades/ projetos da instituição e aos interesses/ necessidades da comunidade.

## 4.7 Gabinete de Relações Internacionais e Mobilidade

O **Gabinete de Relações Internacionais e Mobilidade da ESEL (GRIM)** tem a competência de:

- Promover a mobilidade de estudantes, professores e funcionários não docentes, como forma de conhecimento das diferentes realidades socioculturais com implicações na área da saúde;
- Favorecer as relações internacionais no domínio da saúde, que proporcionem o conhecimento dos diferentes contextos científicos, pedagógicos, culturais e sociais com implicação na formação de enfermeiros/as;
- Apoiar programas de intercâmbio de nível internacional promotores do desenvolvimento do conhecimento da disciplina de Enfermagem.

### Programas de Mobilidade

O **Programa de Mobilidade Erasmus +** promove o intercâmbio de estudantes do 3º e 4º ano do CLE, docentes e funcionários com instituições do ensino superior europeias com quem a ESEL tem Acordos Bilaterais.

O **Programa Vasco da Gama** pretende promover e potenciar o intercâmbio de estudantes nos Institutos Politécnicos e nas Escolas Superiores nacionais.

O **Programa de Mobilidade nos Países CPLP**, promove a mobilidade de docentes e estudantes, entre as instituições de ensino superior vocacionadas para a área da saúde, dos países de língua oficial portuguesa, no sentido de potenciar a evolução académica nas vertentes pessoal, social e cultural.

O período de mobilidade será adequado ao plano de estu-

dos do 1º e 2º Ciclos da ESEL.

O **Protocolo com a Universidade do Mindelo – Cabo Verde**, promove o intercâmbio de estudantes do 4º ano do CLE.

As candidaturas aos respetivos programas de mobilidade serão divulgadas no site da ESEL.

**Contacto:** [gri@esel.pt](mailto:gri@esel.pt)

**Coordenação:** Professora Cláudia Bacatum



## 4.8 Gabinete de Voluntariado e Cidadania ESEL

O **Gabinete de Voluntariado e Cidadania (GaVC)** tem como missão impulsionar políticas de promoção ativa de voluntariado, com interesse académico, social e comunitário, contribuindo para a promoção da cidadania e do exercício de responsabilidade social.

O GaVC articula com diferentes instituições parceiras da ESEL, ou outras entidades com as quais mantém colaboração pontual, de forma a:

- divulgar projetos de voluntariado nacional e internacional à comunidade escolar;
- apoiar e acolher na ESEL eventos científicos e formativos no âmbito do voluntariado em saúde;
- desenvolver atividades de voluntariado, designadamente em torno do acompanhamento de pessoas em situação de vulnerabilidade acrescida e o combate à exclusão social;

• dotar os/as estudantes da ESEL de competências práticas e teóricas que podendo não estar diretamente relacionadas com a formação académica, se possam tornar úteis para o seu desenvolvimento pessoal, académico e profissional.

Todas as atividades em que os/as estudantes são envolvidos são objeto de emissão de certificado de participação.

Os/As estudantes interessados/as em fazer voluntariado devem preencher o formulário de inscrição, acessível em <https://www.esel.pt/node/7684>.

Em caso de alguma dúvida/pedido de esclarecimento contactar: [voluntariado.esel@esel.pt](mailto:voluntariado.esel@esel.pt)

## 4.9 Comissão Técnica dos Laboratórios de Práticas de Enfermagem

A missão desta comissão é reestruturar e organizar os espaços de práticas simuladas de procedimentos de enfermagem, promovendo um ensino de qualidade, através, do bom funcionamento, manutenção e aquisição de equipamento moderno, com ênfase na inovação técnico-pedagógica para os Cursos de Enfermagem: licenciatura, mestrados e outras pós-graduações.



## 4.10 Núcleo de Apoio Informático

O **Núcleo de Apoio Informático** tem como objetivos o desenvolvimento, manutenção e apoio à utilização das infraestruturas e serviços tecnológicos de informática e comunicações. Apoiar a utilização dos serviços tecnológicos.

A ESEL oferece um extenso catálogo de serviços tecnológicos. Os mais relevantes para os Estudantes são:

- O [portal da ESEL](#) permite o acesso a todos os serviços on-line prestados pela instituição (Secretaria Virtual, Campus ESEL e e-Learning).

- O Sistema Integrado de Gestão do Ensino Superior (SIGES), que integra Serviço Académicos. Está disponível através do endereço <https://academicos.esel.pt> ou através do portal ESEL em "Secretaria Virtual", onde é possível realizar matrículas, inscrições, consulta de avaliações, pagamento de emolumentos e propinas, entre outros.

- A plataforma de e-Learning permite responder às exigências e desafios colocados aos sistemas de ensino, introduzindo melhorias nas metodologias de ensino e aprendizagem, particularmente a aprendizagem à distância e orientada para projetos. Está acessível através do endereço <https://elearning.esel.pt> ou através do portal ESEL em "Plataforma e-Learning".

Outros serviços disponíveis de interesse para Estudantes:

- Conta de Utilizador Campus ESEL;
- Correio eletrónico <https://mail.google.com>;
- Acesso VPN;
- Rede sem fios Eduroam;
- Serviço de digitalização, cópia e impressão;
- Microsoft Teams;
- Plataforma de Suporte.

Está disponível uma área com informação e documentação técnica, para apoio à configuração e utilização dos serviços. Recomenda-se a consulta dos vídeos e outra documentação antes de serem iniciados pedidos de apoio informático: (<https://www.esel.pt/documentacaotecnica>).

A consulta de todos os serviços tecnológicos pode ser feita em (<https://www.esel.pt/servicos>).

Recomenda-se que testem e garantam ser possível aceder aos serviços tecnológicos e, em caso de dificuldade, contactar o NAI preferencialmente via [suporte@esel.pt](mailto:suporte@esel.pt).

### Atendimento Presencial nos gabinetes de apoio:

**Polo Artur Ravara** (Piso 0 | Gabinete 0.23): Segunda a sexta: 10h - 12h30 | 13h30 - 17h

**Polo Calouste Gulbenkian** (Piso 0 do Edifício Escolar): Segunda a sexta: 10h30 - 12h30 | 13h30 - 16h

### Atendimento de Pedidos e Incidentes na plataforma de suporte:

Manhã: 09h00-13h00 / Tarde: 14h00-17h00

**Contacto para Apoio Informático:** [suporte@esel.pt](mailto:suporte@esel.pt)

**Responsável:** Dr. António Coucelo – Chefe de Divisão

**Contacto:** [arcoucelo@esel.pt](mailto:arcoucelo@esel.pt)



## 4.11 Núcleo de Ação Social

O **Núcleo de Ação Social**, situado no polo CG, tem como missão a gestão de todo o processo de bolsas de estudo, no âmbito do sistema de apoios sociais para a frequência do curso.

Para contacto com o serviço:

Correio eletrónico: [nucleoacaosocial@esel.pt](mailto:nucleoacaosocial@esel.pt)

### Atendimento Presencial

Terças-feiras das 14h00 às 16h00  
Quintas-feiras das 10h00 às 12h00

### Atendimento Telefónico - 217 913 400 – opção 7

Terça-feira a Quinta-feira das 10h00 às 12h30 e das 14h00 às 16h00

Sextas-feiras das 10h00 às 12h00

### Atendimento por videochamada via plataforma TEAMS

Quartas-feiras das 14h00 às 16h00  
Sextas-feiras das 10h00 às 12h00

O atendimento via TEAMS realiza-se mediante marcação prévia dos/as estudantes através de correio eletrónico e com antecedência de 48 horas úteis.

**Diretora de Serviços da Direção de Gestão Académica e Formação:** Dra. Alexandra Tavares de Mour

**Técnica:** Dra. Sandra Mendes

## 4.12 Núcleo de Residência

A **Residência Escolar ESEL** está localizada no polo CG, disponibilizando alojamento de cariz social, durante o período em que decorrem as atividades letivas. O seu funcionamento obedece a normas e princípios que garantem o respeito pelos direitos e liberdades fundamentais do indivíduo, assim como, um ambiente agradável, tolerância e respeito mútuo.

A residência é composta por 86 (oitenta e seis) quartos (individuais e duplos), distribuídos por 4 (quatro) pisos. Cada piso de quartos duplos é composto por 2 (duas) alas. O piso com quartos individuais é composto por 1 (uma) ala.

Para o ano letivo 2024/2025 prevê-se concluir as obras de reabilitação até ao final de outubro de 2024, pelo que só a partir dessa altura estarão todas as alas em pleno funcionamento. A requalificação da Residência está a ser efetuada ao abrigo do financiamento PRR- Plano de Recuperação e Resiliência.

A Residência disponibiliza um conjunto de serviços com vista a proporcionar um ambiente propício ao bem-estar dos residentes, tais como:

- Acesso wireless;
- Aquecimento central;
- Copas de preparação de refeições ligeiras;
- Limpeza dos espaços comuns;
- Receção 24h;
- Salas de estudo;
- Zonas de lavar/secar e engomar roupa.

A candidatura à Residência é efetuada anualmente via on-line no portal da ESEL ([www.esel.pt](http://www.esel.pt))

### Atendimento do Núcleo da Residência:

**Presencial** - terças-feiras das 14h00 às 16h00 e às quintas-feiras das 10h00 às 12h00.

**Por videochamada através da plataforma TEAMS** - quartas-feiras das 14h00 às 16h00 e às sextas-feiras das 10h00 às 12h00, com marcação prévia.

**Atendimento Telefónico** - terça-feira a quinta-feira das 10h00 às 12h30 e das 14h00 às 16h00 e sexta-feira das 10h00 às 12h00

### Contactos do Núcleo da Residência:

**E-mail:** [nucleoresidencia@esel.pt](mailto:nucleoresidencia@esel.pt)

**Diretora de Serviços da Direção de Gestão Académica e Formação:** Dra. Alexandra Tavares de Moura

**Técnica:** Dra. Sandra Mendes



## 4.13 Gabinete De Apoio Psicopedagógico

O **GAPE**, coordenado pela Professora Doutora Maria da Graça Vinagre, destina-se a todos/as os/as estudantes da ESEL e pretende dar resposta às suas necessidades e problemas de âmbito psicopedagógico durante o período da sua formação académica, contando com uma equipa de profissionais com formação específica nestas áreas. Disponibiliza, através de uma equipa de técnicos especializados, apoio pedagógico e psicológico.

O aconselhamento psicológico visa apoiar os/as estudantes na prevenção de situações de risco (por ex. intervindo em situações de ansiedade a tempo de evitar que o/a estudante comece a faltar às provas de avaliação, ou ao ensino clínico com o conseqüente insucesso académico), em situações críticas de sofrimento pessoal (por ex. conciliar o processo de luto de alguém significativo, ou o final de uma relação de namoro, com a prossecução do estudo), e em situações de desajustamento social (por ex. quando a perceção que o/a estudante tem acerca de si próprio/a e dos/as outros/as contribui para que não se integre com os seus pares).

O aconselhamento pedagógico visa apoiar os/as estudantes que sentem dificuldades específicas na organização do estudo (por ex. ao nível da gestão do tempo, ou das metodologias de trabalho), no conhecimento do funcionamento do curso, ou ainda na gestão do seu desempenho em ensino clínico.

As atividades disponibilizadas pelo Gabinete visam ajudar o/a estudante a lidar com o conjunto de desafios académicos e desenvolvimentistas com que se depara nesta fase de acentuadas mudanças e vulnerabilidades.

Este serviço funciona segundo as normas éticas e deontológicas específicas a um Gabinete desta natureza, realçando-se o respeito pela confidencialidade.

Para mais informações, nomeadamente sobre localização, equipa, condições de acesso, horários e contactos consulte o site.

Podem contar connosco!... Se Precisar não hesite em procurar-nos!

**Contacto:** [gape@esel.pt](mailto:gape@esel.pt) sediado no Polo Gulbenkian, em Gabinete próprio (1º andar do edifício da Residência).

**Secretariado:** Dra. Joana Gonçalves

## 4.14 Comissão para a Igualdade de Género da ESEL

A prevenção da violência de género e da discriminação em razão da orientação sexual, identidade e expressão de género e das características sexuais, englobam uma das dimensões estratégicas do Plano para a Igualdade de Género da ESEL desde 2022.

O desenvolvimento de medidas de combate ao assédio sexual e à desigualdade de género, bem como quaisquer outros constrangimentos que interfiram na realização do potencial de cada pessoa, são uma prioridade para a ESEL, tal como para outras instituições de ensino superior.

A **Comissão para a Igualdade de Género - CIGEs** é constituída por professoras, professores, funcionárias, funcionários e estudantes, que em conjunto procuram promover um ambiente inclusivo e não discriminatório, para o qual a participação de todas e de todos é fundamental.

**Contacto:** [CIGEs@esel.pt](mailto:CIGEs@esel.pt)

## 4.15 Eco-Escola

A **Eco-Escola** é um programa internacional da “Foundation for Environmental Education”, desenvolvido em Portugal desde 1996 pela ABAAE (Associação Bandeira Azul de Ambiente e Educação). Pretende encorajar ações e reconhecer o trabalho de qualidade desenvolvido pela escola, no âmbito da Educação Ambiental para a Sustentabilidade.

A Eco-Escola ESEL é representada pelo Conselho Eco-Escola composto por estudantes, docentes e não docentes o qual é responsável pela implementação do Programa Eco-Escola que, seguindo a metodologia proposta pela ABAAE, pretende promover além da educação ambiental, a melhoria contínua da gestão ambiental da ESEL de modo a capacitar a comunidade académica para a sustentabilidade envolvendo estudantes, docentes e não docentes bem como a comunidade geral para ações positivas pelo ambiente e pelo clima.

A Eco-Escola ESEL conta ainda com a parceria da Escola Superior de Tecnologia da Saúde de Lisboa, da Câmara Municipal de Lisboa, das Juntas de Freguesia de Alvalade e do Parque das Nações, e apoios específicos de mecenas para algumas das suas atividades.

**Coordenação:** Professora Doutora Laura Viegas e Ana Pereirinha

**Contactos:** [lviegas@esel.pt](mailto:lviegas@esel.pt); [ana.pereirinha@esel.pt](mailto:ana.pereirinha@esel.pt)





## 4.16 Centro de Investigação, Inovação e Desenvolvimento em Enfermagem de Lisboa

O **Centro de Investigação, Inovação e Desenvolvimento em Enfermagem de Lisboa (CIDNUR)** tem como objetivo desenvolver investigação de excelência, sustentável e inovadora na área da Enfermagem e Saúde, com o intuito de melhorar a saúde e o bem-estar. Concretamente, compete-lhe produzir a investigação científica na ESEL, desenvolver investigação colaborativa entre a enfermagem e outras disciplinas e instituições a nível regional, nacional e internacional, diversificar as fontes de financiamento público e privado para atividades de investigação e desenvolvimento (I&D), comunicar e disseminar as atividades e resultados de I&D e promover ambientes criativos e dinâmicos, potenciando o desenvolvimento da Enfermagem e da comunidade académica.

O envolvimento dos/as estudantes do Curso de Licenciatura em Enfermagem nas iniciativas e projetos do CIDNUR é essencial para a promoção da cultura da investigação em Enfermagem, fator cada vez mais importante para o desenvolvimento da profissão.

As iniciativas promovidas pelo CIDNUR, como eventos científicos, formações e outras, serão sempre divulgadas através do site da ESEL e email.

O CIDNUR está sediado no Polo Artur Ravara da ESEL.

**Coordenadora do CIDNUR:** Professora Doutora Andreia Silva da Costa

**Assessoria Técnica e Secretariado do CIDNUR:** Dra.Gisele Câmara, Dra.Sara Martins e Dra. Ana Filipa Carvalho

**e-mail:** [cidnur@esel.pt](mailto:cidnur@esel.pt)

**Telefone:** 218912278/79



## 5. Refeitório e Bar

Nos polos CG e AR (polo AR pelos serviços do IPL) são servidos almoços de segunda a sexta-feira. No polo CG a marcação deve ser realizada no refeitório, no dia anterior, ou até às 10 horas do próprio dia. É possível adquirir refeições *take-away*, nas mesmas condições.

O bar do polo CG está aberto no horário das 07h00 às 20h00 e o bar do polo AR das 08h30 às 19h30. Em ambos os polos estão disponíveis máquinas dispensadoras de alimentos e bebidas.



## 6. Associação de Estudantes da ESEL (AEESEL)

A Associação de Estudantes da Escola Superior de Enfermagem de Lisboa (AEESEL) foi fundada em janeiro de 2008.

Completa, este ano, 16 anos de existência, mantendo valores e princípios de democracia, liberdade, integridade, transparência, honestidade, lealdade, unidade e independência, procurando sempre representar os/as estudantes da ESEL da melhor forma, tanto interna como externamente. Neste âmbito, está incluída em diversos fóruns de discussão das práticas educativas e do Ensino Superior Português, com enfoque no Encontro Nacional de Direções Associativas (ENDA), que decorre tipicamente a cada três meses, bem como em estruturas federativas às quais se vinculou: Federação Nacional de Associações de Estudantes de Enfermagem (FNAEE) e Federação Académica de Lisboa (FAL).

Funcionando sempre para e com os/as estudantes da ESEL, encontra-se organizada em diversos departamentos que desenvolvem, autonomamente ou em parceria com outras estruturas, múltiplas atividades, de cariz: científico, complementando a formação base dos/das estudantes através de conferências, palestras e workshops; desportivo e da saúde, promovendo a prática desportiva e a saúde na comunidade ESEL; recreativo, proporcionando momentos de lazer junto dos/as estudantes e fomentando a sua união e espírito académico; académico e comercial, através da loja da AEESEL, prestando serviços de impressão, compra de artigos académicos, de estágio e outros; de responsabilidade social e multiculturalidade, promovendo programas e iniciativas de voluntariado, sustentabilidade ambiental, direitos humanos, entre outros, sensibilizando os/as estudantes para estas causas;

de política educativa, discutindo temáticas em fóruns de discussão locais e nacionais relacionadas com o ensino dos/as estudantes do ensino superior e do ensino em enfermagem; de apoio ao/à estudante, providenciando apoio continuado a título académico; e de comunicação, imagem e marketing, garantindo uma eficiente e inovadora comunicação e imagem da AEESEL.

Com muito orgulho, apresenta-se a AEESEL como uma estrutura dedicada aos/às estudantes, feita por estudantes e para estudantes, comprometida em representar e apoiar todos/as os/as que fazem parte da comunidade académica.

Encontra-nos no corredor do hall da residência, nas nossas redes sociais e junta-te a nós!

### Contactos:

Polo Calouste Gulbenkian – Av. Prof. Egas Moniz – 1600-190 Lisboa

Presidência AEESEL – presidencia.aeesel@gmail.com, para outros assuntos, geral.aeesel@gmail.com

Horário da loja da AEESEL: Terça-feira a Sexta-feira das 9h às 14h e das 14h30 às 18h30

Para mais informações: <https://www.esel.pt/node/6680>





## 7. Outras Informações Importantes Para o/a Estudante ESEL:

- [Código de Conduta da Escola Superior de Enfermagem de Lisboa](#)
- [Código de Conduta para a Prevenção e Combate ao Assédio e Discriminação da Escola Superior de Enfermagem de Lisboa](#)
- [Canal de Denúncias da ESEL](#)

## Ficha Técnica

**Coordenação:**

Comissão Coordenadora do 1º Ciclo

**Paginação e Design:**

Gabinete de Comunicação e Imagem

**Colaboração:**

Órgãos e Serviços da ESEL

Gabinetes, Comissões e Núcleos da ESEL

Associação de Estudantes da ESEL

**Edição - setembro de 2024**



Guia Orientador do(a) Estudante do Curso de Licenciatura em Enfermagem | Ano Letivo 2024/2025

